



全国农机化信息服务平台

《农机作业远程监控管理系统》

农机管理部门使用指南

(V1.0)

农机直通车项目部

2017年3月

目 录

1. 系统概述	3
2. 账号获取	3
3. 登录系统	3
4. 操作指南	4
4.1. 作业计划管理	4
4.1.1. 功能概述	4
4.1.2. 操作说明	4
4.2. 作业明细管理	6
4.2.1. 功能概述	6
4.2.2. 操作说明	6
4.3. 作业单位统计	9
4.3.1. 功能概述	9
4.3.2. 操作说明	9
4.4. 作业进度统计	10
4.4.1. 功能概述	10
4.4.2. 操作说明	10
4.5. 农机分布查询	11
4.5.1. 功能概述	11
4.5.2. 操作说明	11
4.6. 农机档案管理	12
4.6.1. 功能概述	12
4.6.2. 操作说明	12

1. 系统概述

《农机作业远程监控管理系统》是【农机直通车·全国农机化信息服务平台】的一个应用子系统。

农机合作社或农机主可以通过该系统查看所属农机的当前位置和历史轨迹，还可以查询每一台农机的作业数据以及农机化管理部门的审核结果，动态跟踪农机作业补贴的执行进度。

县级农机化管理部门可以通过该系统实时查询所有作业机具的作业信息、位置信息以及档案信息，审核校验每一个作业地块的作业质量，统计农机合作社或农机主的作业总量以及本地区的作业计划完成情况等。部、省、市各级农机化管理部门则可以通过该系统实时查询辖区内每一个作业地块的作业信息以及农机的作业状况和分布状况，统计辖区内的农机作业补贴情况、计划实施完成情况，实现农机作业补贴信息公开的规范化。

2. 账号获取

参见《全国农机化综合管理系统-系统管理员操作手册》。

3. 登录系统

参见《全国农机化综合管理系统-系统管理员操作手册》。

4. 操作指南

本系统共包括【作业明细管理】、【作业单位统计】、【作业进度查询】、【农机分布查询】、【作业计划管理】和【农机档案管理】六大功能。

为了更好的发挥本系统的各项功能，请按照以下流程使用本系统。

4.1. 作业计划管理

4.1.1. 功能概述

县级农机化管理部门可以通过该功能设置辖区的年度作业计划以及补贴单价和补贴依据。

部、省、市各级农机化管理部门则可以通过该功能查询辖区内作业计划的实施进度情况。

温馨提示：请各县级农机化管理部门在使用本系统时首先设置本辖区的作业计划，以便系统自动计算和统计补贴金额和作业计划实施进度。


4.1.2. 操作说明

在任何一个操作界面中，点击【农机作业监测管理】模块下的【作业计划管理】功能，系统进入（图 4-1-1）所示的操作界面。



（图 4-1-1）作业计划管理操作界面

4.1.2.1. 新增作业计划

在（图 4-1-1）中，点击  录入 按钮，系统进入（图 4-1-2）所示的新增作业计划操作界面。




录入

作业类型:	深松作业
执行年度:	2017年度
计划作业面积 (单位: 万亩):	请输入计划作业面积 (必填)
补贴单价 (单位: 元/亩):	请输入补贴单价 (必填)
补贴基数:	<input checked="" type="radio"/> 作业面积 <input type="radio"/> 合格面积

确定 关闭

（图 4-1-2） 新增作业计划操作界面

在（图 4-1-2）中，选择、输入相关的参数并点击  按钮即可新增一个农机作业计划。

特别说明:

- 1) 补贴单价和补贴基数将作为计算每一个作业地块补贴金额的依据;
- 2) 凡是通过审核的作业地块，每一个作业地块的补贴金额 =

补贴单价 X 作业面积

或：补贴单价 X 合格面积

3) 每一个作业单位（合作社或农机主）的补贴金额等于所有通过审核的作业地块补贴金额的合计，详见【4.3 作业单位统计】功能。

4) 如果没有设置作业计划，系统将无法自动计算和统计补贴金额和作业计划的实施进度。

4.2. 作业明细管理

4.2.1. 功能概述

县级农机化管理部门通过该功能可以查询辖区内的每一个作业地块的信息，可以进行质量校验、审核通过、驳回等操作，并可以批量导出。

部、省、市级农机化管理部门则可以通过该功能查询辖区内的每一个作业地块的信息，并可以查看多个作业地块在地图上的分布情况。

温馨提示：

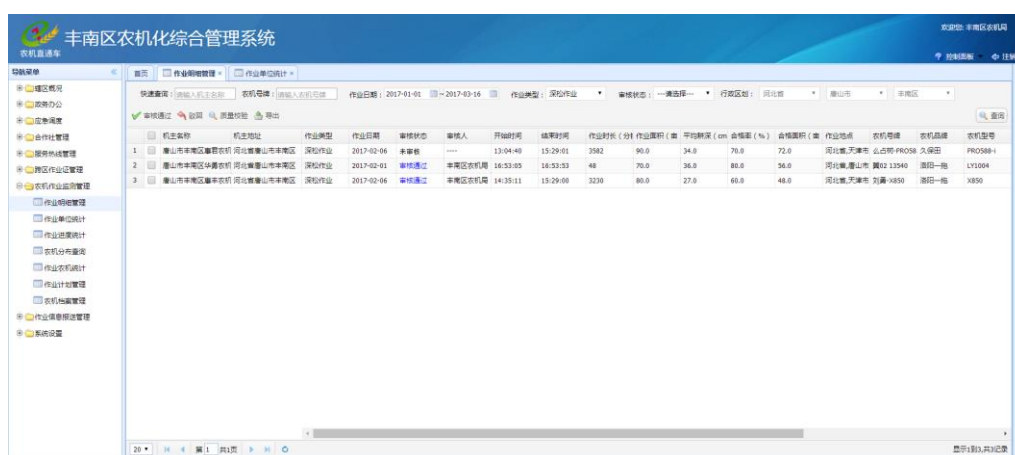
1) 请各县级农机化管理部门对每一个作业地块做出【审核通过】或【驳回】操作，以便完成作业信息的自动上报；

2) 凡是【通过审核】的作业地块，系统将会自动依据【作业计划管理】中的参数设置计算补贴金额；凡是【驳回】的作业地块，将不发放作业补贴。

4.2.2. 操作说明

4.2.2.1. 县级操作说明

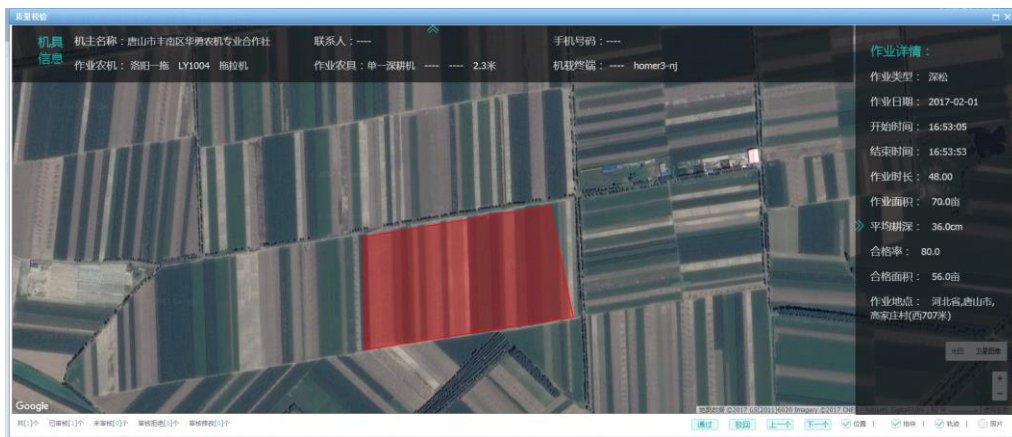
在任何一个操作界面中，点击【农机作业监测管理】模块下的【作业明细管理】功能，系统进入（图 4-2-1）所示的操作界面。



(图 4-2-1) 作业明细管理操作界面

➤ 质量校验

在（图 4-2-1）中，勾选任意一个作业地块并点击  质量校验 按钮，系统即可进入（图 4-2-2）所示的质量校验操作界面。

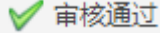
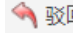


（图 4-2-2） 质量校验操作界面

在（图 4-2-2）中：


- 1) 勾选界面右下方的 检测点 | 地块 | 轨迹 | 照片 选项，可以分别展现作业地块的检测点及形状、作业机具的轨迹和作业图片；
- 2) 点击界面右下方的 按钮，可以翻页查询每一个作业地块的信息；
- 3) 点击界面右下方的 按钮，可以审核通过或驳回对应的作业地块；

➤ 批量通过和驳回

在（图 4-2-1）中，勾选一个或多个作业地块信息并点击  审核通过 或  驳回 按钮，即可批量审核通过或驳回作业地块信息。

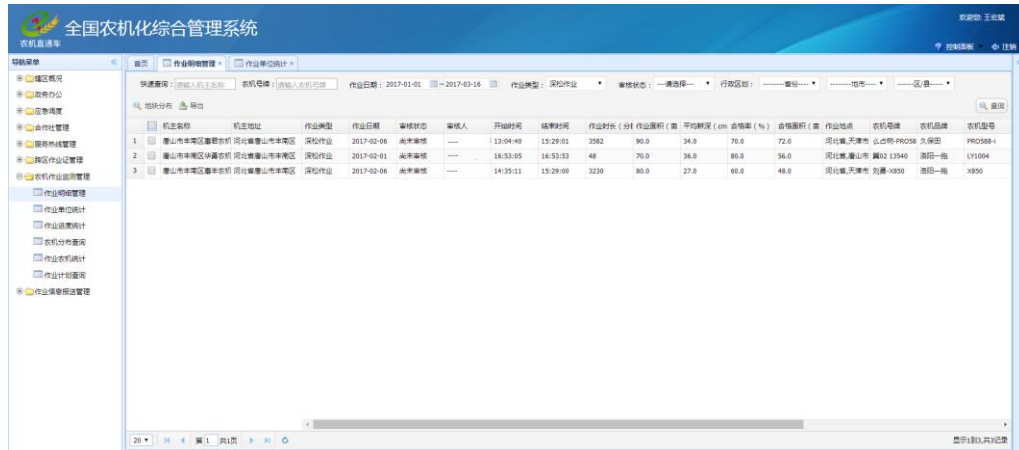
特别说明：凡是审核通过的，即意味着认可，给予作业补贴；凡是驳回的，即意味着不认可，不给予作业补贴。

➤ 数据导出

点击  导出 按钮，即可一次性导出筛选出的全部作业地块的信息。

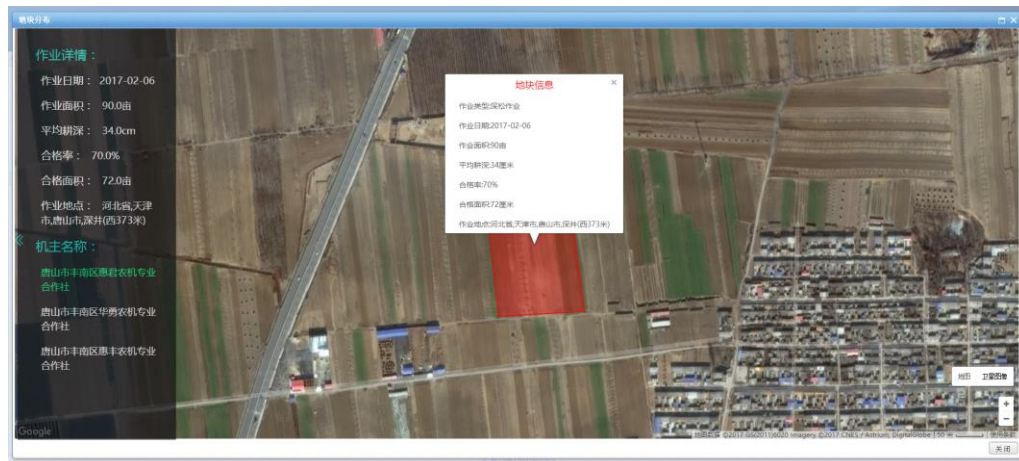
4.2.2.2. 部省市级操作说明

在任何一个操作界面中，点击【农机作业监测管理】模块下的【作业明细管理】功能，系统进入（图 4-2-3）所示的操作界面。



(图 4-2-3) 作业明细管理操作界面

在（图 4-2-3）中，点击 按钮，即可一次性导出筛选出的全部作业地块的信息；勾选一个或多个作业地块并点击 按钮，即可查询作业地块在地图上的分布情况，如（图 4-2-4）所示。



(图 4-2-4) 地块分布显示界面

在（图 4-2-4）中，点击【机主名称】，可以快速查询到作业地块在地图上的分布情况。

4.3. 作业单位统计

4.3.1. 功能概述

依据【审核通过】的作业地块和【作业计划管理】中的参数，部、省、市、县各级农机化管理部门均可以通过该功能统计辖区内所有合作社和农机主的作业信息及补贴金额。

温馨提示：[该统计结果可以作为发放农机作业补贴的依据，也可以作为《农机作业补贴信息公开》直接对外发布。](#)

4.3.2. 操作说明

在任何一个操作界面中，点击【农机作业监测管理】模块下的【作业单位统计】功能，系统进入（图 4-3-1）所示的操作界面。



机主名称	机主地址	作业类型	作业次数	作业面积 (亩)	平均耕深 (cm)	平均合格率 (%)	合格面积 (亩)	补贴单价 (元)	补贴金额 (元)	
1	唐山市丰南区康本农机专业合作社	河北省唐山市丰南区	深松作业	1	80.0	27.0	60.0	0.0	0.0	
2	唐山市丰南区康本农机专业合作社	河北省唐山市丰南区	深松作业	1	90.0	34.0	70.0	72.0	0.0	0.0
3	唐山市丰南区华鑫农机专业合作社	河北省唐山市丰南区	深松作业	1	70.0	36.0	80.0	56.0	0.0	0.0

（图 4-3-1） 作业单位统计操作界面

在（图 4-3-1）中：

1) 作业次数是指每一个作业单位（合作社或农机主）在统计时间范围内全部通过审核的作业地块数；作业面积和合格面积是所有作业地块的合计数；

2) 补贴单价与补贴金额是依据辖区县级农机化管理部门设置的相关参数计算得出的，详见【4.1 作业计划管理】章节。

3) 点击【机主名称】，可以进行数据穿透，查询到每一个作业地块的详细信息。

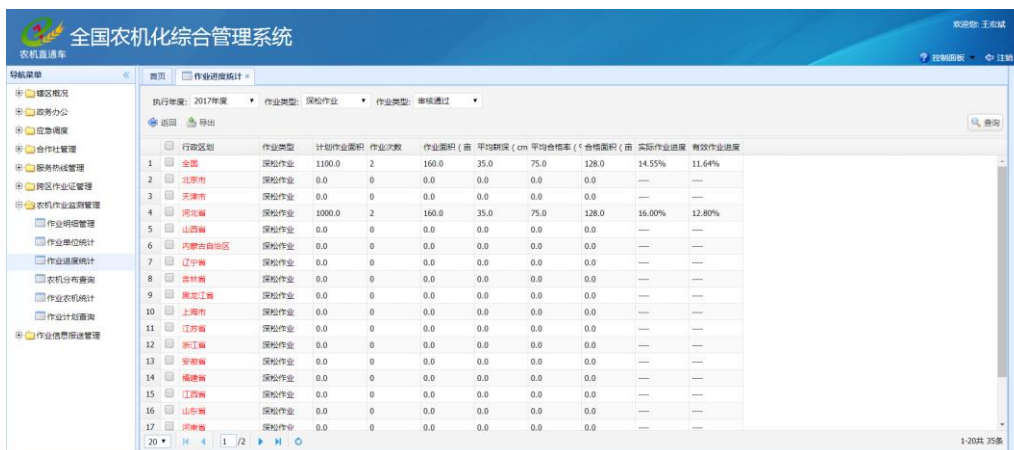
4.4. 作业进度统计

4.4.1. 功能概述

依据各县级农机化管理部门设置的年度作业计划，部、省、市各级农机化管理部门均可以通过该功能统计查询到辖区内农机作业计划的实施进度情况。

4.4.2. 操作说明

在任何一个操作界面中，点击【农机作业监测管理】模块下的【作业进度统计】功能，系统进入（图 4-4-1）所示的操作界面。



行政区划	作业类型	计划作业面积	作业次数	作业面积 (亩)	平均耕深 (cm)	平均合格率 (%)	实际作业面积 (亩)	实际作业进度	有效作业进度
1 全部	探拍作业	1100.0	2	160.0	35.0	75.0	128.0	14.55%	11.64%
2 北京市	探拍作业	0.0	0	0.0	0.0	0.0	0.0	---	---
3 天津市	探拍作业	0.0	0	0.0	0.0	0.0	0.0	---	---
4 河北省	探拍作业	1000.0	2	160.0	35.0	75.0	128.0	16.00%	12.80%
5 山西省	探拍作业	0.0	0	0.0	0.0	0.0	0.0	---	---
6 内蒙古自治区	探拍作业	0.0	0	0.0	0.0	0.0	0.0	---	---
7 辽宁省	探拍作业	0.0	0	0.0	0.0	0.0	0.0	---	---
8 吉林省	探拍作业	0.0	0	0.0	0.0	0.0	0.0	---	---
9 黑龙江省	探拍作业	0.0	0	0.0	0.0	0.0	0.0	---	---
10 上海市	探拍作业	0.0	0	0.0	0.0	0.0	0.0	---	---
11 江苏省	探拍作业	0.0	0	0.0	0.0	0.0	0.0	---	---
12 浙江省	探拍作业	0.0	0	0.0	0.0	0.0	0.0	---	---
13 安徽省	探拍作业	0.0	0	0.0	0.0	0.0	0.0	---	---
14 福建省	探拍作业	0.0	0	0.0	0.0	0.0	0.0	---	---
15 江西省	探拍作业	0.0	0	0.0	0.0	0.0	0.0	---	---
16 山东省	探拍作业	0.0	0	0.0	0.0	0.0	0.0	---	---
17 河南省	探拍作业	0.0	0	0.0	0.0	0.0	0.0	---	---

（图 4-4-1）作业进度统计操作界面

在（图 4-4-1）中，点击【行政区划】可以进行数据穿透，直至查询到每一个县的农机作业计划的实施进度。

温馨提示：请各省、市务必督促各县级农机化管理部门务必进行【作业计划管理】的相关设置，否则就无法查询到作业进度统计。

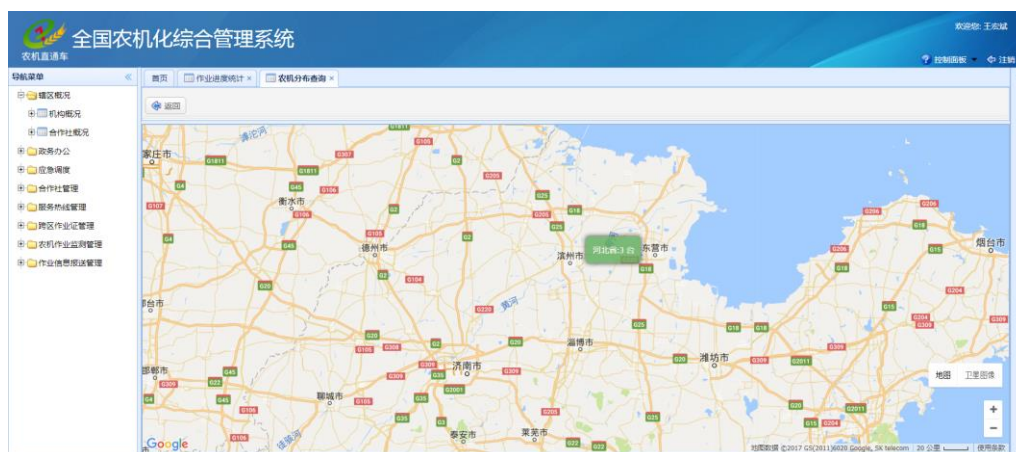
4.5. 农机分布查询

4.5.1. 功能概述

部、省、市、县各级农机化管理部门均可以通过该功能查询辖区内所有作业农机的最新分布情况，查询结果将会直接展现在电子地图上。

4.5.2. 操作说明

在任何一个操作界面中，点击【农机作业监测管理】模块下的【农机分布查询】功能，系统进入（图 4-5-1）所示的操作界面。



（图 4-5-1） 农机分布查询操作界面

在（图 4-5-1）中，点击图中的【绿色方块】可以进行数据穿透，直至查询到每一台农机的具体分布。

4.6. 农机档案管理

4.6.1. 功能概述

该功能是县级农机化管理部门的特有功能。通过该功能可以查看辖区内所有作业农机的详细信息，包括机主（合作社或农机主）的详细信息。

4.6.2. 操作说明

在任何一个操作界面中，点击【农机作业监测管理】模块下的【农机分布查询】功能，系统进入（图 4-6-1）所示的操作界面。



（图 4-6-1） 农机档案管理操作界面

在（图 4-6-1）中，点击【机主名称】可以查看机主的详细信息。

特别提示：

本系统的所有原始数据（包括每一个作业地块的信息）均来源于各智能终端设备生产企业的平台，所有原始数据的准确性均由各智能终端设备生产企业保证。

农机直通车·全国农机化信息服务平台

网址: <http://www.njztc.com>

农业部农机直通车项目组

统一客服: 400-133-9797

北京市朝阳区东三环南路 96 号

农业部农业机械试验鉴定总站科研楼二层