



全国农机化综合管理系统

《农机化应急调度管理系统》

农机管理部门操作手册

(V1.0)

农业部农机直通车项目组

2017年01月

目 录

1. 概述.....	3
2. 账号获取.....	3
3. 登录系统.....	3
4. 操作指南.....	4
4.1. 就近调度.....	4
4.1.1. 功能概述.....	4
4.1.2. 操作说明.....	4
4.2. 应急征调.....	7
4.2.1. 功能概述.....	7
4.2.2. 操作说明.....	7
4.3. 消息通知.....	9
4.3.1. 功能概述.....	9
4.3.2. 操作说明.....	9
4.4. 智能调度.....	11
4.4.1. 功能概述.....	11
4.4.2. 操作说明.....	11

1. 概述

《农机化应急调度管理系统》是【农机直通车·全国农机化信息服务平台】的一个应用子系统。

以全国农机手的数据共享为基础，部、省、市、县各级农机化管理部门均可以通过该系统实现农机的应急调度。

2. 账号获取

参见《全国农机化综合管理系统-系统管理员操作手册》。

3. 登录系统

参见《全国农机化综合管理系统-系统管理员操作手册》。

4. 操作指南

当本辖区内拥有足够数量的农机手、农机主和农机合作社的信息时，各级农机化管理部门均可以通过本系统实现农机的就近调度、应急征调和智能调度。

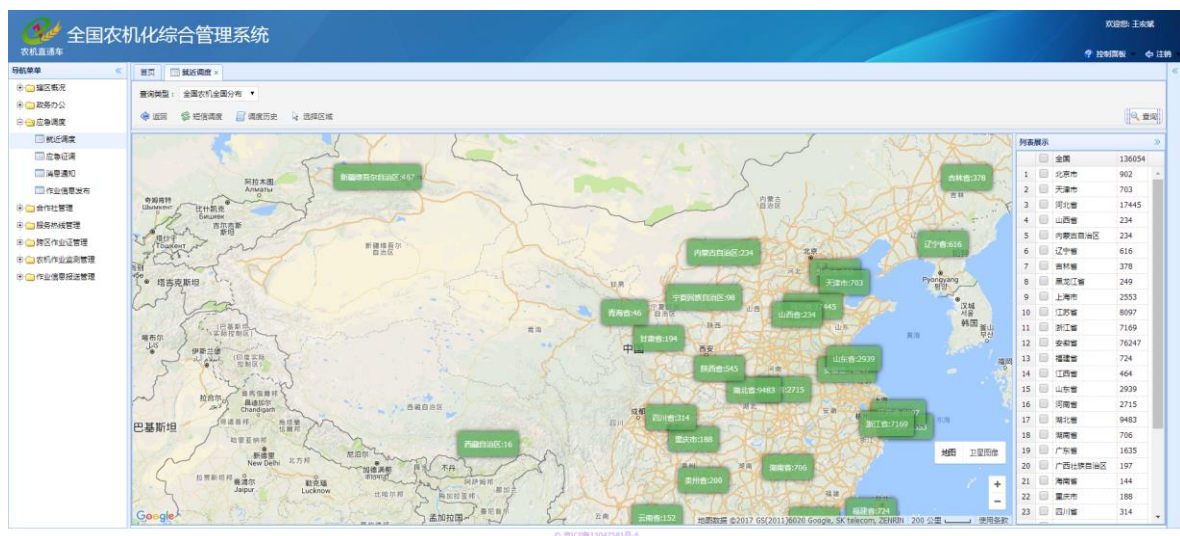
4.1. 就近调度

4.1.1. 功能概述

部、省、市、县各级农机化管理部门均可以共享全国的农机手信息，通过短信和消息推送的方式向特定区域内的农机手、农机主发布调度指令，实现在特定情况下的农机就近调度。


4.1.2. 操作说明

在任何一个操作界面中，点击【应急调度】模块下的【就近调度】功能，系统进入（图 4-1-1）所示的操作界面。



（图 4-1-1） 就近调度操作界面

4.1.2.1. 分布查询


在（图 4-1-1）中，选择左上角的【查询类型】并点击  按钮，即可查询全国农机在全国的分布情况、全国农机在本地的分布情况、辖区农机在全国的分布情况

以及辖区农机在本地的分布情况。

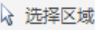
在（图 4-1-1）中：

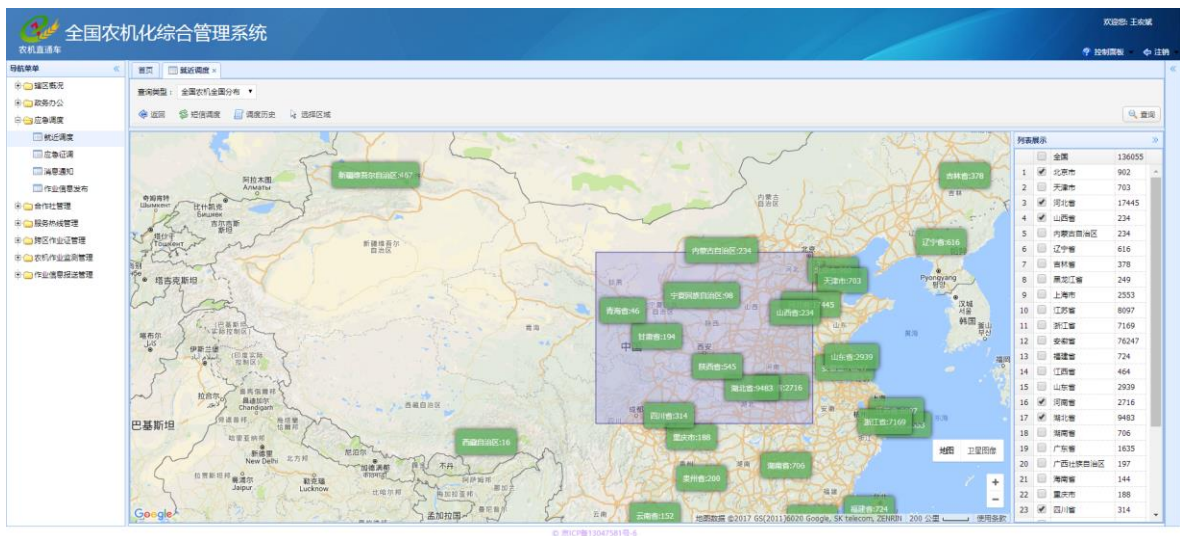
1) 右侧列表中显示的数据，代表着各行政区划中拥有的农机（手）数量；绿色方框中标注的数值也代表着农机（手）的数量，与右侧列表中的数据相对应；

2) 点击图中的绿色方框，可以进行数据钻取，进一步查看下级行政区划中的农机（手）数据库，直至查看到每个农机（手）的具体分布位置；


3) 点击左上角的  返回 按钮，可以返回到上一级数据，也就是上一级的农机（手）分布。

4.1.2.2. 短信调度

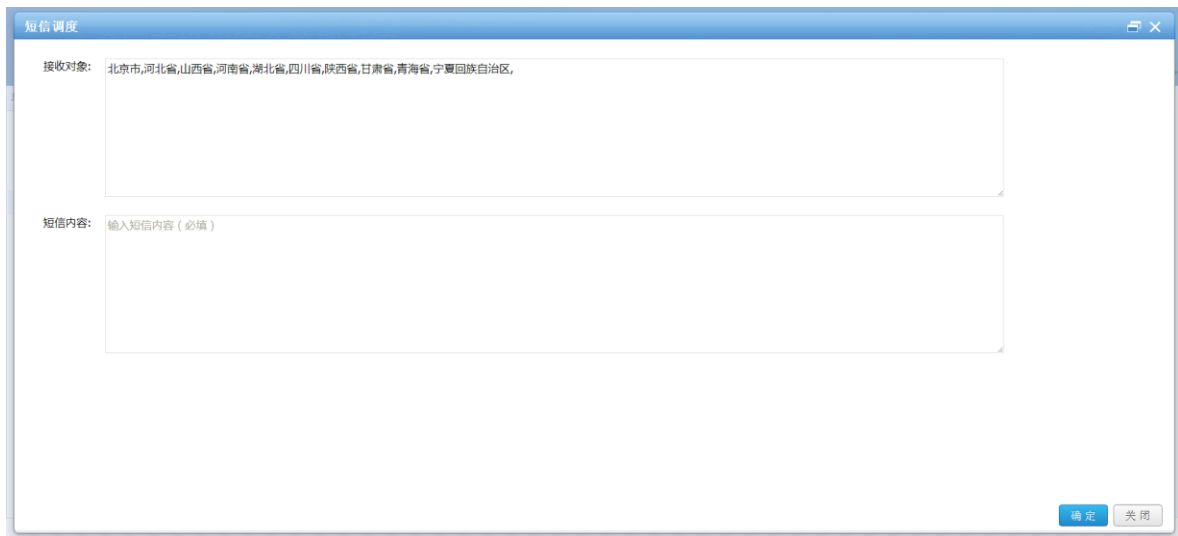
在（图 4-1-2）中，点击左上角的  选择区域 按钮并在地图上通过框选的方式选择对应的行政区划，如（图 4-1-2）所示。



（图 4-1-2）行政区划框选界面

或者直接勾选右侧列表中的一个或多个行政区划，点击  短信调度 按钮，系统会弹出如（图 4-1-3）所示的短信调度界面。

特别说明：系统在进行短信调度的同时，还会以消息推送的方式向选择区域内的农机手发送调度信息。



(图 4-1-3) 短信调度界面

在(图 4-1-3)中,输入相应的短信调度内容(如:XX地区有3000亩小麦急于抢收,作业单价60元/亩,有意者请联系,联系电话186XXXX9797,XXX农机局)并点击 **确定** 按钮,系统将会以短信和消息推送的方式将调度信息直接发送给所选区域内的农机手。

特别说明: 各级农机管理部门的授权工作人员还可以将该功能当做短信平台使用,通过该功能向指定区域内的农机手发送其他类别的信息,如:极端天气提醒等。

4.1.2.3. 调度历史

在(图 4-1-1)中,点击左上角的 **调度历史** 按钮,可以查询历史上的调度记录。

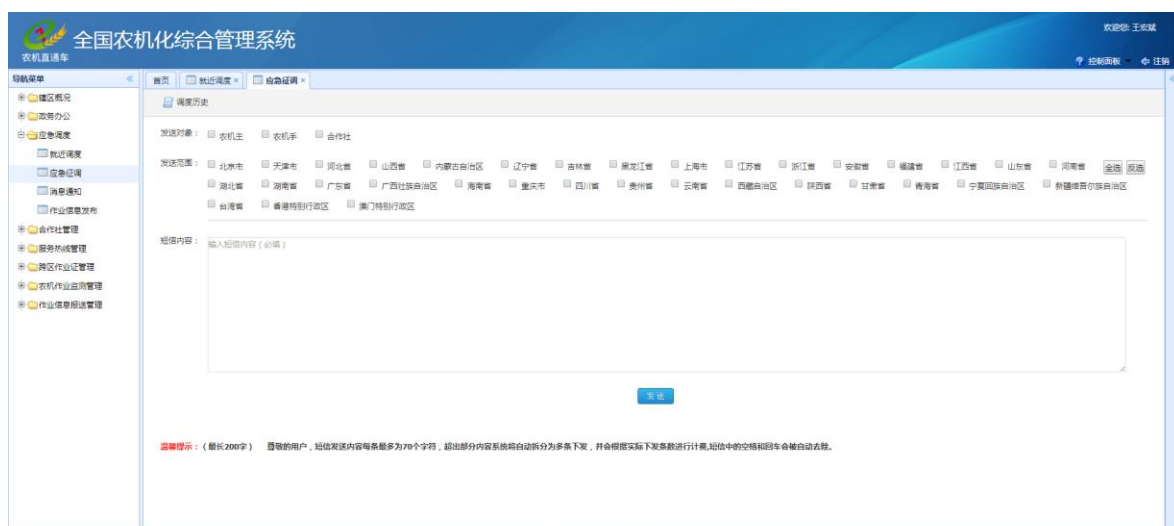
4.2. 应急征调

4.2.1. 功能概述

各级农机化管理部门的授权工作人员可以通过该功能向指定的农机手、农机主以及农机合作社群发短信，实现紧急情况下的农机征调。

4.2.2. 操作说明

在任何一个操作界面中，点击【应急调度】模块下的【应急征调】功能，系统进入（图 4-2-1）所示的操作界面。



（图 4-2-1） 应急征调操作界面

在（图 4-2-1）中，选择发送对象、发送范围以及发送内容（如：现紧急征调 XXX 玉米收获机 200 台，集中赶往 XXX 地区进行应急抢收，作业单价 80 元/亩，由 XXX 农机局统一组织，有意者请电话联系，联系电话 186XXXX9797），点击 **发送** 按钮，即可向选定的对象群发应急征调短信。

点击左上角的 **调度历史** 按钮，可以查询历史上的应急征调记录。

特别说明：各级农机化管理部门的授权工作人员也可以将该功能当做短信平台使用，通过该功能向指定区域内的农机手、农机主、农机合作社发送其他类别的信息通知，如：会议通知等。

温馨提示：在使用【应急征调】功能时，需要事先掌握辖区内农机主、农机手以及农机合作社的联系方式。

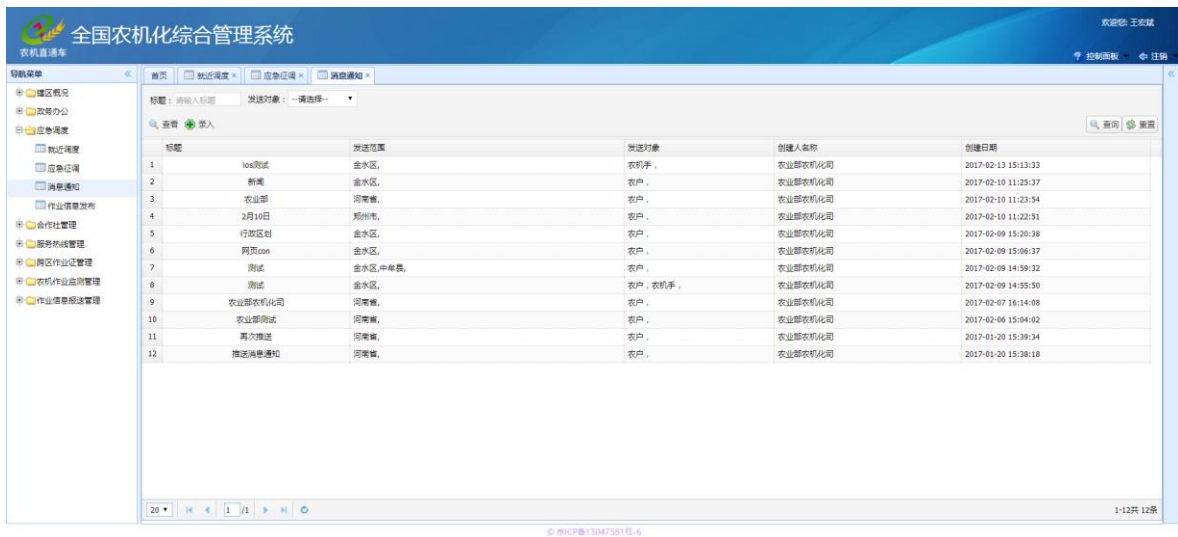
4.3. 消息通知

4.3.1. 功能概述

各级农机化管理部门的授权工作人员可以通过该功能向指定区域内的个人用户（安装大众版的农机手、农机主、经纪人、农户等）推送各类消息，如：极端天气提醒、优惠政策通知等。

4.3.2. 操作说明

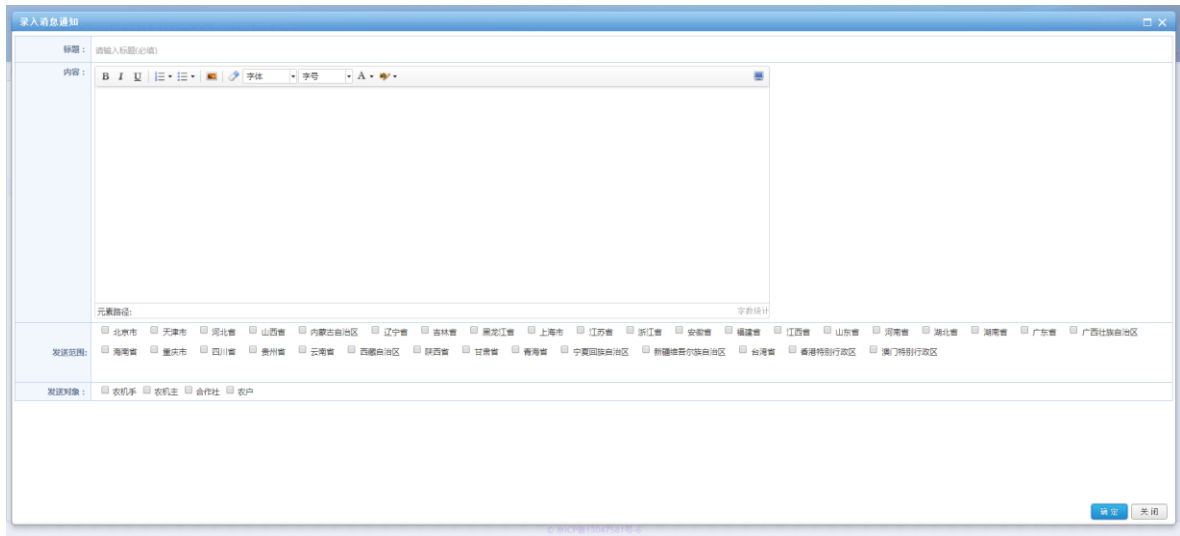
在任何一个操作界面中，点击【应急调度】模块下的【消息通知】功能，系统进入（图 4-3-1）所示的操作界面。



（图 4-3-1）消息通知操作界面

在（图 4-3-1）中：

- 1) 用鼠标选中某条历史记录并点击 查看按钮，可以查看历史记录详细信息；
- 2) 输入相关的关键字或选择相关内容并点击 查询按钮，可以过滤历史记录
- 3) 点击 录入按钮，系统进入（图 4-3-2）所示的操作界面。



(图 4-3-2) 消息发送操作界面

在（图 4-3-2）中，输入相关内容、选择发送的区域并点击 **确定** 按钮，即可将该信息直接推送到个人用户的手机上。

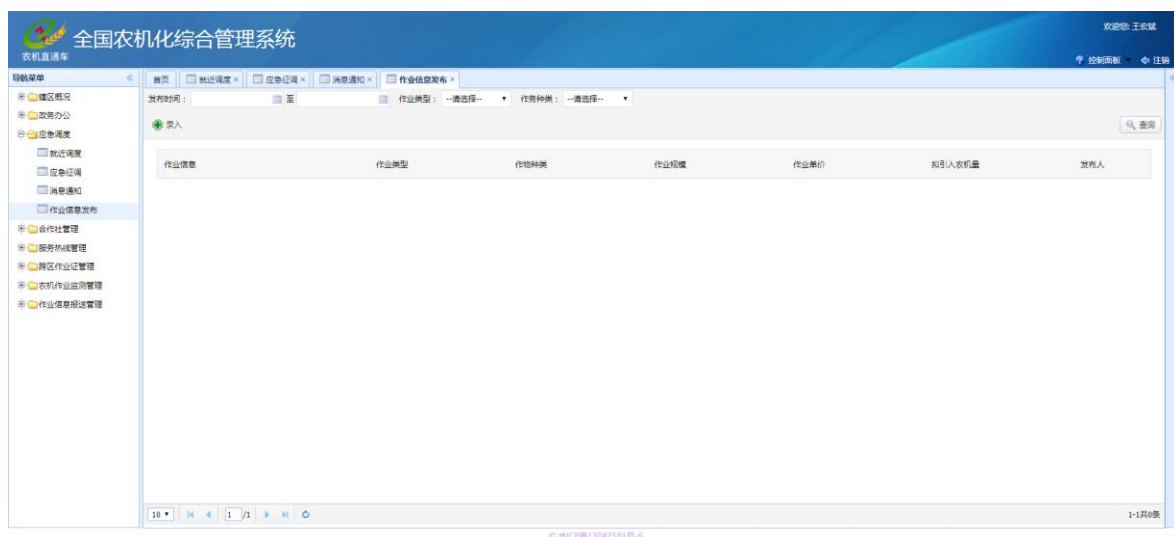
4.4. 智能调度

4.4.1. 功能概述

当辖区内的种植户（包括种植大户、经纪人、辖区内的村委会、乡政府等）求助到当地的农机管理部门时，授权的工作人员可以通过该功能发布权威的农机作业信息，实现农机的智能调度。


4.4.2. 操作说明


在任何一个界面中，点击【应急调度】模块下的【作业信息发布】功能，系统进入（图 4-4-1）所示的操作界面。



（图 4-4-1） 智能调度操作界面

在（图 4-4-1）中：

1) 选择相关的时间范围、作业类型、作物种类等并点击  查询 按钮，可以筛选查询历史记录；

2) 点击  录入 按钮，系统进入（图 4-4-2）所示的农机作业信息发布操作界面。

录入	
作业类型:	--请选择--
作业种类:	--请选择--
作业规模:(亩)	请输入作业规模(单位:亩-必填)
作业单价:(元)	请输入作业单价(单位:元-必填)
拟引入农机量:(辆)	请输入农机量(单位:台-必填)
作业开始时间:	请输入开始时间(必填) <input type="text"/>
作业结束时间:	请输入结束时间(必填) <input type="text"/>
发布单位:	农业部农业机械化管理局
联系人:	农业部农业机械化管理局
联系电话:	18612809797
作业地点:	请选择详细位置(必填) <input type="button" value="地图选点"/>
备注:	请输入备注(选填-200字以内)

(图 4-4-2) 作业信息发布界面

在(图 4-4-2)中,选择和输入相关的农机作业信息并点击 按钮,系统将会以农机局的名义发布该条农机作业信息,并直接推送到作业地点周边的农机手、农机主的手机上。

特别说明: 授权工作人员还可以通过【政务版 APP】发布农机作业信息。

农机直通车·全国农机化信息服务平台

网址: <http://www.njztc.com>

农业部农机直通车项目组

统一客服: 400-133-9797

北京市朝阳区东三环南路 96 号

农业部农业机械试验鉴定总站科研楼二层